



à l'usage
des organisateurs
et conférenciers

Pour une communication réussie avec un auditoire d'aînés

Préambule

Ce document s'adresse aux personnes qui organisent des activités pour des personnes âgées et aussi à celles qui s'adressent à des groupes de personnes âgées (présentateur, conférencier, etc.).

Ce groupe d'âge présente des caractéristiques spécifiques au niveau entre autres de la vision, de l'audition et de la façon de traiter des informations.

Ce dépliant abordera plus spécifiquement les difficultés liées aux problèmes d'audition. Nous présenterons d'abord les caractéristiques et les besoins liés à l'audition chez les aînés. Nous vous conseillerons ensuite des actions et des attitudes qui aideront les aînés malentendants à mieux comprendre votre message.

M. Denis Charron, psychoéducateur
M. Jonathan Côté, audiologiste
Mme Hélène Lachance, orthophoniste

Voici la définition de termes utilisés dans ce dépliant :

Système d'amplification adapté :

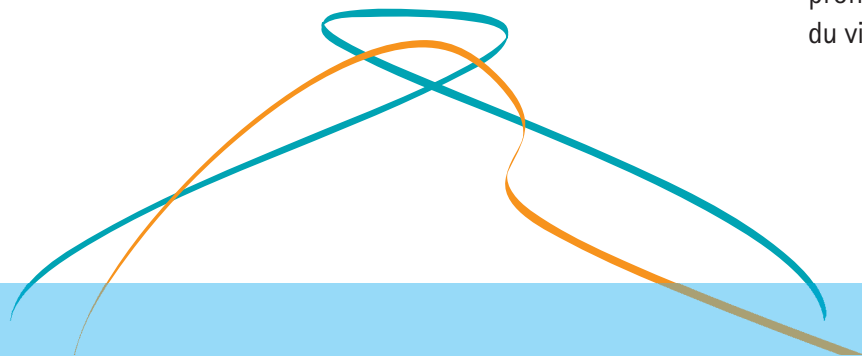
Un système comprenant un émetteur branché à un système d'amplification et des récepteurs individuels dont le volume s'ajuste selon les besoins de chaque utilisateur.

Interprète :

Une personne qui transmet l'information verbalement (malentendant), en langue des signes (sourd) ou de façon tactile (sourd-aveugle) aux personnes pour qui l'amplification n'apporte que peu d'aide.

Lecture labiale :

Capacité de reconnaître le message prononcé en regardant l'expression du visage et le mouvement des lèvres.



À qui avez-vous affaire ?

Voici des informations qui vous permettront de mieux connaître votre auditoire en ce qui concerne le nombre possible de personnes malentendantes et l'effet d'une surdité sur la compréhension.

La prévalence de la surdité est de :

- 1 personne sur 10 dans la population en générale **(10%)**
- 1 personne sur 3 chez les 65 ans et plus **(30%)**
- 1 personne sur 2 chez les 75 ans et plus. **(50%)**

Comme certains ne sont pas conscients qu'ils ont une baisse d'audition et que d'autres ne portent pas de prothèses auditives pour diverses raisons, **ne vous fiez pas au nombre de gens qui portent une prothèse.**

La prothèse auditive aide à mieux entendre mais ne redonne pas une audition normale ; des difficultés de compréhension surtout dans le bruit sont toujours présentes.

Les effets de la surdité et de la prothèse auditive :

- Souvent la personne malentendante entend moins fort et moins clairement.



- La prothèse permet d'entendre plus fort mais pas nécessairement plus clairement.



- Le bruit est amplifié avec l'appareil et nuit à la compréhension de la parole.



Les personnes malentendantes, même avec une prothèse auditive, n'entendent pas tout. Elles ont aussi besoin de voir le visage et les mouvements des lèvres et donc de faire de la **lecture labiale** afin de mieux comprendre ce qui est dit.

La planification de l'activité

Aménagement physique

- Choisissez une pièce de dimension moyenne.
- Une salle décorée et aménagée diminue beaucoup l'écho (tapis, fauteuils, plantes, rideaux et tentures, cadres au mur, etc.).
- La salle doit être bien éclairée durant l'activité mais évitez de vous placer dos à une fenêtre (contre-jour).
- Éliminez au maximum les bruits indésirables (fermez portes et fenêtres).
- Si c'est une rencontre d'échange avec les participants, placez les chaises en demi-cercle plutôt qu'en rangées.
- Installez votre activité loin des portes de sortie.
- Vérifiez si un système d'amplification (adapté si possible) et un écran sont disponibles.
- Annoncez dans votre publicité et au début de la rencontre si des adaptations sont disponibles (ex : système d'amplification adapté, places réservées, présence d'un interprète).

Préparation du matériel

- Prévoyez un support visuel durant la présentation (ex : présentation PowerPoint, tableau, cartons, etc.).
- Préparez un résumé écrit.
- Vérifiez les besoins d'interprètes.



Le déroulement de l'activité...

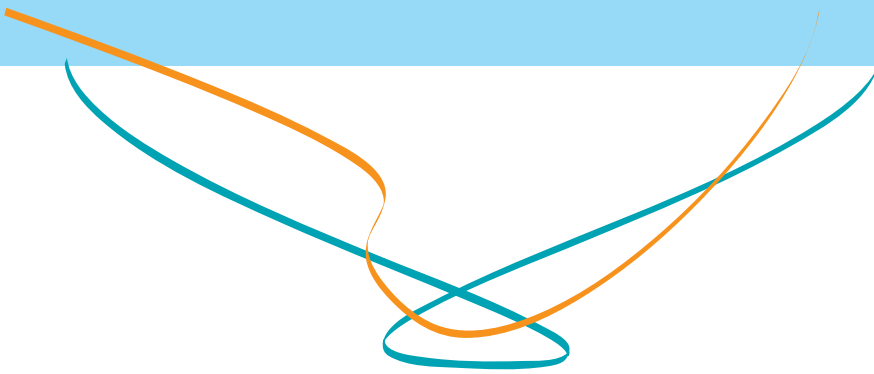
Aménagement physique

- Au début de l'activité :
 - Réservez des places à l'avant pour les personnes malentendantes, sourdes ou malvoyantes,
 - Invitez ensuite les autres participants à combler les places à l'avant de la salle.
- Utilisez l'amplification, l'écran et les adaptations (amplification adaptée, interprète) si elles sont disponibles.
- Assurez-vous de demeurer visible :
 - Restez bien éclairé,
 - Ne vous déplacez pas trop,
 - Soyez surélevé par rapport aux participants (debout ou sur une estrade),
 - Assurez-vous d'être face aux participants quand vous parlez.

Attitudes

Voici des comportements à favoriser lors de votre animation ou votre conférence qui aideront considérablement les personnes malentendantes. **N'oubliez pas que vous voulez être bien compris.**

- **Encouragez** d'abord les gens à vous mentionner rapidement s'ils ne comprennent pas une information donnée.
- **Pointez** sur votre support écrit les différents thèmes au fur et à mesure de votre conférence. Cela permettra aux participants de mieux vous suivre et de savoir quand vous passez à l'étape suivante ou changez de sujet.



Attitudes (suite)

- **Parlez un peu plus lentement** en faisant des pauses à l'intérieur de vos phrases.
- **Utilisez des gestes naturels** afin d'appuyer ce que vous dites.
- **Répétez les questions et les commentaires** des autres participants car les personnes malentendantes assises en avant peuvent ne pas les entendre. Elles pourront également lire sur vos lèvres.
(ex : Mme en arrière vient de demander...)
- **Gardez votre visage visible** pour permettre la lecture labiale :
 - Restez devant les gens et ne parlez pas en vous déplaçant,
 - Gardez la tête haute et les lèvres visibles si vous lisez un texte,
 - Placez le micro devant le menton et non devant la bouche.

Utilisation du matériel

- Au début :
 - Présentez le déroulement de la rencontre,
 - Avisez les participants qu'un résumé écrit leur sera remis.
- Durant la rencontre, utilisez votre support écrit (mais rappelez-vous de toujours parler face à l'assistance).
- À la fin de la rencontre :
 - Vérifiez la satisfaction face à l'aménagement et aux adaptations utilisées,
 - Remettez un résumé écrit qui contient vos coordonnés.

Quelques références intéressantes



Institut Raymond-Dewar
3600 Berri, Montréal, H2L 4G9
514 284-2214 poste 3617
www.raymond-dewar.gouv.qc.ca

- Nous offrons aux personnes de tout âge ayant des problèmes d'audition et à leurs proches des services gratuits de réadaptation.
- Des services d'expert-conseil sans frais aux personnes et organisations en contact avec des personnes malentendantes (adaptation de milieu, stratégie de communication, système d'amplification adapté, etc.) sont disponibles.
- Pour plus d'informations, communiquez avec le service d'accueil/évaluation/orientation.

Service d'interprétation visuelle et tactile (SIVET)
5000 Iberville bureau B-243, Montréal, H2H 2S6
514 285-8877 poste 221
www.sivet.ca

Organisme sans but lucratif qui fournit des services d'interprétation visuelle (gestuelle ou orale) et tactile (personnes sourdes-aveugles) 7 jours par semaine et 24 heures par jour.

Documents pertinents

Les personnes malentendantes et l'accessibilité aux lieux publics : systèmes d'amplification de salle.

Il s'agit d'un guide décrivant plus en détails les divers systèmes d'amplification adaptés pouvant être installés ou ajoutés dans les lieux publics. Vous pouvez l'obtenir sur le site de l'Institut Raymond-Dewar.

www.raymond-dewar.gouv.qc.ca

Répertoire : Salles équipées d'un système d'aide à l'audition

Répertoire par région des salles adaptées de la province de Québec qui précise le genre de système installé. Il est produit et mis à jour régulièrement par l'association des devenu-sourds et malentendants du Québec (ADSMQ).

Pour plus d'information : www.adsmq.org